

T.C
YÜREĞİR KAYMAKAMLIĞI
KILIÇARSLAN ORTAOKULU MÜDÜRLÜĞÜ

2019-2023 STRATEJİK PLANI

İSTİKLALMARŞI

Korkma, sönmez bu şafaklarda yüzen al sancak;
Sönmeden yurdumun üstünde tüten en son ocak.
O benim milletimin yıldızıdır, parlayacak;
O benimdir, o benim milletimindir ancak.

Çatma, kurban olayım, çehreni ey nazlı hilal!
Kahraman ırkıma bir gül! Ne bu şiddet, bu celal?
Sana olmaz dökülen kanlarımız sonra helal...
Hakkıdır Hakk'a tapan milletimin istiklal!

Ben ezelden beridir hür yaşadım, hür yaşarım.
Hangi çılgın bana zincir vuracakmış? Şaşarım!
Kükremiş sel gibiyim, bendimi çiğner, aşarım.
Yırtarım dağları, enginlere sığmam taşarım.

Garbın afakını sarmışsa çelik zırhlı duvar,
Benim iman dolu göğsüm gibi serhaddim var.
Ulusun, korkma! Nasıl böyle bir imanı boğar,
"Medeniyet!" dediğin tek dişi kalmış canavar?

Arkadaş! Yurduma alçakları uğratma sakın.
Siper et gövdeni, dursun bu hayasızca akın.
Doğacaktır sana va'dettiği günler Hakk'ın...
Kim bilir, belki yarın, belki yarından da yakın.

Bastığın yerleri "toprak!" diyerek geçme, tanı:
Düşün altındaki binlerce kefensiz yatanı.
Sen şehit oğlusun, incitme, yazıktır atanı:
Verme, dünyaları alsan da, bu cennet vatanı.

Kim bu cennet vatanın uğruna olmaz ki feda?
Şüheda fışkıracak toprağı sıksan, şüheda!
Canı, cananı bütün varımı alsın da Huda,
Etmesin tek vatanımdan beni dünyada cüda.

Ruhumun senden, İlahi, şudur ancak emeli:
Değmesin mabedimin göğsüne namahrem eli.
Bu ezanlar ezanlar-ki şahadetleri dinin temeli
Ebedi yurdumun üstünde benim inlemeli.

O zaman vecd ile bin secde eder-varsa-taşım,
Her cerihamdan, İlahi, boşanıp kanlı yaşım,
Fışkırır ruh-ı mücerred gibi yerden na'sım;
O zaman yükselerek arşa değer belki başım.

Dalgalar sen de şafaklar gibi ey şanlı hilal!
Olsun artık dökülen kanlarımın hepsi helal!
Ebediyen sana yok, ırkıma yok izmihlal:
Hakkıdır, hür yaşamış bayrağımın hürriyet;
Hakkıdır, Hakk'a tapan, milletimin istiklal!

Mehmet AKİF ERSOY

*Öğretmenler;
Yeni Nesil Sizin
Eseriniz Olacaktır.*

Ş. Öztürk



GENÇLİĞE HİTABE

Ey Türk gençliği! Birinci vazifen, Türk İstiklalini, Türk cumhuriyetini, ilelebet, muhafaza ve müdafaa etmektir.

Mevcudiyetinin ve istikbalinin yegane temeli budur. Bu temel, senin, en kıymetli hazinendir. İstikbalde dahi, seni, bu hazineden, mahrum etmek isteyecek, dahili ve harici, bedhahlar olacaktır. Bir gün, istiklal ve cumhuriyeti müdafaa mecburiyetine düşersen, vazifeye atılmak için, içinde bulunacağın vaziyetin imkanı ve şartlarını düşünmeyeceksin! Bu imkan ve şartlar, çok namüsaait bir mahiyette tezahür edebilir. İstiklal ve cumhuriyetine kastedecek düşmanlar, bütün dünyada emsali görülmemiş bir galibiyetin mümessili olabilirler. Cebren ve hile ile aziz vatanın, bütün kaleleri zapt edilmiş, bütün tersanelerine girilmiş, bütün ordular dağıtılmış ve memleketin her köşesi bilfiil işgal edilmiş olabilir. Bütün bu şartlardan daha elim ve daha vahim olmak üzere, memleketin dahilinde, iktidara sahip olanlar gaffet ve dalalet ve hatta hiyanet içinde bulunabilirler. Hatta bu iktidar sahipleri şahsi menfaatlerini, müstevlerin siyasi emelleriyle tevhit edebilirler. Millet, fakr u zaruret içinde harap ve bitap düşmüş olabilir.

Ey Türk istikbalinin evladı! İşte, bu ahval ve şartlar içinde dahi, vazifen; Türk istiklal ve cumhuriyetini kurtarmaktır! Muhtaç olduğun kudret, damarlarındaki asil kanda, mevcuttur!

Ş. Öztürk

Sunuş

Çağımız dünyasında her alanda yaşanan hızlı gelişmelere paralel olarak eğitimin amaçlarında, yöntemlerinde ve işlevlerinde de değişimin olması vazgeçilmez, ertelenmez ve kaçınılmaz bir zorunluluk haline gelmiştir. Eğitimin her safhasında sürekli gelişime açık, nitelikli insan yetiştirme hedefine ulaşılabilmesi; belli bir planlamayı gerektirmektedir.

Milli Eğitim Bakanlığı birimlerinin hazırlamış olduğu stratejik planlama ile izlenebilir, ölçülebilir ve geliştirilebilir çalışmaların uygulamaya konulması daha da mümkün hale gelecektir. Eğitim sisteminde planlı şekilde gerçekleştirilecek atılımlar; ülke bazında planlı bir gelişmenin ve başarmanın da yolunu açacaktır.

Eğitim ve öğretim alanında mevcut değerlerimizin bilgisel kazanımlarla kaynaştırılması; ülkemizin ekonomik, sosyal, kültürel yönlerden gelişimine önemli ölçüde katkı sağlayacağı inancını taşımaktayız. Stratejik planlama, kamu kurumlarının varlığını daha etkili bir biçimde sürdürebilmesi ve kamu yönetiminin daha etkin, verimli, değişim ve yeniliklere açık bir yapıya kavuşturulabilmesi için temel bir araç niteliği taşımaktadır.

Bu anlamda, 2019-2023 dönemi stratejik planının; belirlenmiş aksaklıkların çözüme kavuşturulmasını ve çağdaş eğitim ve öğretim uygulamalarının bilimsel yönleriyle başarıyla yürütülmesini sağlayacağı inancını taşımaktayız. Okulumuza ait bu plânın hazırlanmasında her türlü özveriye gösteren ve sürecin tamamlanmasına katkıda bulunan idarecilerimize, stratejik planlama ekiplerimize, tüm personelimize başarılar diliyorum.

Muhammet Murat DAĞILGAN

Okul Müdürü

İçindekiler

SUNUŞ	3
İÇİNDEKİLER	4
BÖLÜM I: GİRİŞ VE PLAN HAZIRLIK SÜRECİ	5
BÖLÜM II: DURUM ANALİZİ	6
OKULUN KISA TANITIMI	6
OKULUN MEVCUT DURUMU: TEMEL İSTATİSTİKLER.....	7
PAYDAŞ ANALİZİ	13
GZFT (GÜÇLÜ, ZAYIF, FIRSAT, TEHDİT) ANALİZİ.....	17
GELİŞİM VE SORUN ALANLARI	24
BÖLÜM III: MİSYON, VİZYON VE TEMEL DEĞERLER	29
MİSYONUMUZ	29
VİZYONUMUZ	29
TEMEL DEĞERLERİMİZ	30
BÖLÜM IV: AMAÇ, HEDEF VE EYLEMLER	31
TEMA I: EĞİTİM VE ÖĞRETİME ERİŞİM.....	31
TEMA II: EĞİTİM VE ÖĞRETİMDE KALİTENİN ARTIRILMASI	33
TEMA III: KURUMSAL KAPASİTE	40
V. BÖLÜM: MALİYETLENDİRME	42
VI. BÖLÜM: İZLEME VE DEĞERLENDİRME	42
EKLER:	43

BÖLÜM I: GİRİŞ ve PLAN HAZIRLIK SÜRECİ

2019-2023 dönemi stratejik plan hazırlanması süreci Üst Kurul ve Stratejik Plan Ekibinin oluşturulması ile başlamıştır. Ekip tarafından oluşturulan çalışma takvimi kapsamında ilk aşamada durum analizi çalışmaları yapılmış ve durum analizi aşamasında paydaşlarımızın plan sürecine aktif katılımını sağlamak üzere paydaş anketi, toplantı ve görüşmeler yapılmıştır.

Durum analizinin ardından geleceğe yönelim bölümüne geçilerek okulumuzun amaç, hedef, gösterge ve eylemleri belirlenmiştir. Çalışmaları yürüten ekip ve kurul bilgileri altta verilmiştir.

STRATEJİK PLAN ÜST KURULU

Üst Kurul Bilgileri		Ekip Bilgileri	
Adı Soyadı	Unvanı	Adı Soyadı	Unvanı
Muhammet Murat DAĞILGAN	Okul Müdürü	Mustafa DEĞİRMENCİ	Müdür Yardımcısı
Mustafa DEĞİRMENCİ	Müdür Yardımcısı	Ayşe OĞULTEKİN	Öğretmen
Bayram ATAY	Öğretmen	Hamide ÖZ	Öğretmen
Kerim KÖZ	Okul Aile Birliği Başkanı	Nesrin YILDIRIM	Öğretmen
Hatice SON	Okul Aile Birliği Yönetim Kurulu Üyesi	Mesut TELSİZ	Gönüllü Veli
		Alperen KAYA	Okul Meclis Öğrenci Başkanı

BÖLÜM II: DURUM ANALİZİ

Durum analizi bölümünde okulumuzun mevcut durumu ortaya konularak neredeyiz sorusuna yanıt bulunmaya çalışılmıştır.

Bu kapsamda okulumuzun kısa tanıtımı, okul künyesi ve temel istatistikleri, paydaş analizi ve görüşleri ile okulumuzun Güçlü Zayıf Fırsat ve Tehditlerinin (GZFT) ele alındığı analize yer verilmiştir.

Okulun Kısa Tanıtımı

Okulumuz, Adana İli Yüreğir İlçesinde Kışla Mahallesiindeki adresinde İl Özel İdaresi tarafından yaptırılmış olup 2007/2008 Eğitim - Öğretim Yılında Kılıçarslan İlköğretim Okulu olarak eğitim öğretime başlamıştır. 27 derslik ile Eğitim Öğretime devam etmektedir. 2012 yılında Okulumuz Ortaokula dönüştürülerek Kılıçarslan Ortaokulu adı ile Eğitim Öğretime devam etmektedir. Şu anda 20 derslik, 1 BT sınıfı, 1 Anasınıfı, 1 Fen Laboratuvarı, 1 Görsel Sanatlar Sınıfı, 1 Müzik Sınıfı, 1 Özel Eğitim sınıfı, 1 Öğretmenler Odası, 1 kütüphane, 1 çok amaçlı salon, 3 yönetici odası, 1 Rehberlik odası, 1 öğrenci soyunma odası, 1 kantin bulunmaktadır. Okulumuzda 1 Müdür, 3 Müdür Yardımcısı 64 Branş Öğretmeni, 2 Okul Öncesi Öğretmeni, 1 Özel Eğitim Öğretmeni, 2 Rehber Öğretmen, 1 Geçici Kadrolu, 5 TYP İşkur Hizmetlisi bulunmaktadır. Okulumuz bahçesi 7412 m2 olup; 1 futbol sahası, 1 basketbol sahası, 1 mini futbol sahası, 1 voleybol sahası, 1 badminton sahası bulunmaktadır. Bahçemiz ağaçlandırılmış ağaçların etrafı çevrilmiş, bahçenin toprak zeminleri asfaltlanmış, bahçe ihata duvarı yükseltilmiş, bina içi ve dışının aydınlatmaları ve güvenlik kamera sistemleri kurulmuş olup, her türlü düzenleme yapılmıştır. Okulumuz öğretim hizmetlerine başladığı ilk günden buyana çağdaş eğitim- öğretim gerekleri; uygun fiziksel mekânların temini, eğitim - öğretim araç ve gereçlerinin sağlanması, eğitim - öğretim ve yönetim süreç standartlarının belirlenmesi ve en güzel şekilde yürütülmesi konusunda Yüreğir de hatta Adana'da var olan ortaokullar içerisinde örnek teşkil etme yolunda güzel adımlar atmaktadır.

Okulun Mevcut Durumu: Temel İstatistikler

Okul Künyesi

Okulumuzun temel girdilerine ilişkin bilgiler altta yer alan okul künyesine ilişkin tabloda yer almaktadır.

Temel Bilgiler Tablosu- Okul Künyesi

İli: ADANA		İlçesi: YÜREĞİR			
Adres:	KIŞLA MAHALLESİ 4436 SOKAK NO: 1	Coğrafi Konum (link):	Konumumuz		
Telefon Numarası:	0(322) 344 10 50	Faks Numarası:	-		
e- Posta Adresi:	726655@meb.k12.tr	Web sayfası adresi:	http://klcarslan.meb.k12.tr/		
Kurum Kodu:	726655	Öğretim Şekli:	İkili Eğitim		
Okulun Hizmete Giriş Tarihi : 06/02/2006		Toplam Çalışan Sayısı	82		
Öğrenci Sayısı:	Kız	528	Öğretmen Sayısı	Kadın	42
	Erkek	520		Erkek	27
	Toplam	1048		Toplam	69
Derslik Başına Düşen Öğrenci Sayısı		: 25	Şube Başına Düşen Öğrenci Sayısı		: 25
Öğretmen Başına Düşen Öğrenci Sayısı		: 16	Şube Başına 30'dan Fazla Öğrencisi Olan Şube Sayısı		: 0
Öğrenci Başına Düşen Toplam Gider Miktarı		28,58 TL	Öğretmenlerin Kurumdaki Ortalama Görev Süresi		: 3 YIL 5 AY 17 GÜN

Çalışan Bilgileri

Okulumuzun çalışanlarına ilişkin bilgiler altta yer alan tabloda belirtilmiştir.

Çalışan Bilgileri Tablosu

Unvan	Erkek	Kadın	Toplam
Okul Müdürü ve Müdür Yardımcısı	3	1	4
Sınıf Öğretmeni	0	0	0
Branş Öğretmeni	26	42	68
Rehber Öğretmen	2	0	2
İdari Personel	0	0	0
Yardımcı Personel	1	5	6
Güvenlik Personeli	1	0	1
Toplam Çalışan Sayıları	33	48	81

Okulumuz Bina ve Alanları

Okulumuzun binası ile açık ve kapalı alanlarına ilişkin temel bilgiler altta yer almaktadır.

Okul Yerleşkesine İlişkin Bilgiler

Okul Bölümleri		Özel Alanlar	Var	Yok
Okul Kat Sayısı	Bodrum + 4 Kat	Çok Amaçlı Salon	x	
Derslik Sayısı	27	Çok Amaçlı Saha	x	
Derslik Alanları (m2)	49	Kütüphane	x	
Kullanılan Derslik Sayısı	27	Fen Laboratuvarı	x	
Şube Sayısı	46	Bilgisayar Laboratuvarı	x	
İdari Odaların Alanı (m2)	21	İş Atölyesi	x	
Öğretmenler Odası (m2)	72	Beceri Atölyesi		x
Okul Oturum Alanı (m2)	668	Pansiyon		x
Okul Bahçesi (Açık Alan)(m2)	7340			
Okul Kapalı Alan (m2)	72			
Sanatsal, bilimsel ve sportif amaçlı toplam alan (m ²)	1000			
Kantin (m2)	21			
Tuvalet Sayısı	30			
Diğer (.....)				

Sınıf ve Öğrenci Bilgileri

Okulumuzda yer alan sınıfların öğrenci sayıları alttaki tabloda verilmiştir.

SINIFI	Kız	Erkek	Toplam	SINIFI	Kız	Erkek	Toplam
5. Sınıf / A Şubesi	13	11	24	7. Sınıf / A Şubesi	14	11	25
5. Sınıf / B Şubesi	11	11	22	7. Sınıf / B Şubesi	14	12	26
5. Sınıf / C Şubesi	11	13	24	7. Sınıf / C Şubesi	14	15	29
5. Sınıf / D Şubesi	12	11	23	7. Sınıf / D Şubesi	10	10	20
5. Sınıf / E Şubesi	13	10	23	7. Sınıf / E Şubesi	11	15	26
5. Sınıf / F Şubesi	13	11	24	7. Sınıf / F Şubesi	15	12	27
5. Sınıf / G Şubesi	12	11	23	7. Sınıf / G Şubesi	11	14	25
5. Sınıf / H Şubesi	10	10	20	7. Sınıf / H Şubesi	10	13	23
5. Sınıf / I Şubesi	14	11	25	7. Sınıf / I Şubesi	13	15	28
5. Sınıf / İ Şubesi	14	10	24	7. Sınıf / J Şubesi	14	12	26
6. Sınıf / A Şubesi	12	14	26	7. Sınıf / K Şubesi	15	13	28
6. Sınıf / B Şubesi	11	16	27	7. Sınıf / L Şubesi	12	16	28
6. Sınıf / C Şubesi	11	11	22	8. Sınıf / B Şubesi	14	14	28

6. Sınıf / D Şubesi	12	14	26	8. Sınıf / C Şubesi	12	13	25
6. Sınıf / E Şubesi	11	12	23	8. Sınıf / D Şubesi	15	13	28
6. Sınıf / G Şubesi	13	10	23	8. Sınıf / F Şubesi	13	14	27
6. Sınıf / H Şubesi	13	11	24	8. Sınıf / G Şubesi	13	15	28
6. Sınıf / I Şubesi	11	15	26	8. Sınıf / H Şubesi	14	14	28
6. Sınıf / İ Şubesi	15	6	21	8. Sınıf / I Şubesi	14	14	28
6. Sınıf / J Şubesi	13	12	25	8. Sınıf / İ Şubesi	15	13	28
Anasınıfı / A Şubesi	8	10	18	5. Sınıf-Hafif Zihinsel / A Şubesi	0	1	1
Anasınıfı / B Şubesi	10	9	19	6. Sınıf-Hafif Zihinsel / A Şubesi	1	1	2
				7. Sınıf-Hafif Zihinsel / A Şubesi	0	1	1
				8. Sınıf-Hafif Zihinsel / A Şubesi	1	0	1

*Sınıf sayısına göre istenildiği kadar satır eklenebilir.

Donanım ve Teknolojik Kaynaklarımız

Teknolojik kaynaklar başta olmak üzere okulumuzda bulunan çalışır durumdaki donanım malzemesine ilişkin bilgiye alttaki tabloda yer verilmiştir.

Teknolojik Kaynaklar Tablosu

Akıllı Tahta Sayısı	27	TV Sayısı	0
Masaüstü Bilgisayar Sayısı	25	Yazıcı Sayısı	5
Taşınabilir Bilgisayar Sayısı	8	Fotokopi Makinası Sayısı	1
Projeksiyon Sayısı	8	İnternet Bağlantı Hızı	200 Mbps

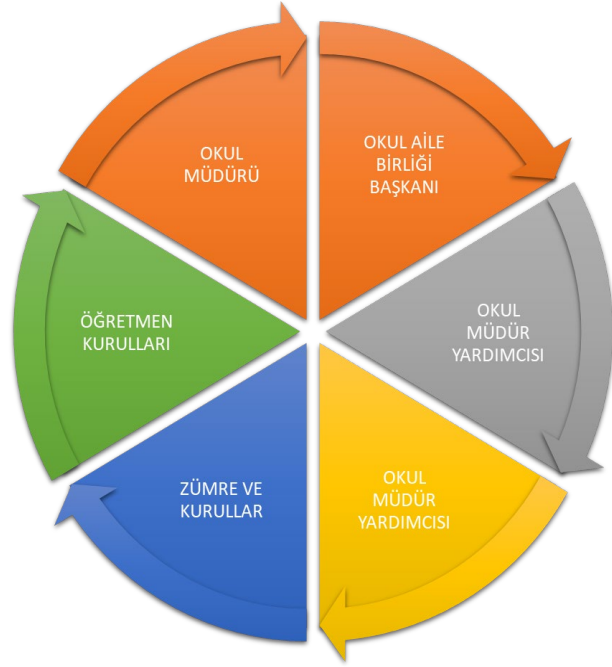
Gelir ve Gider Bilgisi

Okulumuzun genel bütçe ödenekleri, okul aile birliği gelirleri ve diğer katkılarda dâhil olmak üzere gelir ve giderlerine ilişkin son üç yıl gerçekleşme bilgileri alttaki tabloda verilmiştir.

Yıllar	Gelir Miktarı	Gider Miktarı
2016	22.019,63 TL	23.402,45 TL
2017	28.501,30 TL	15.057,00 TL
2018	24.347,75 TL	29.949,50 TL

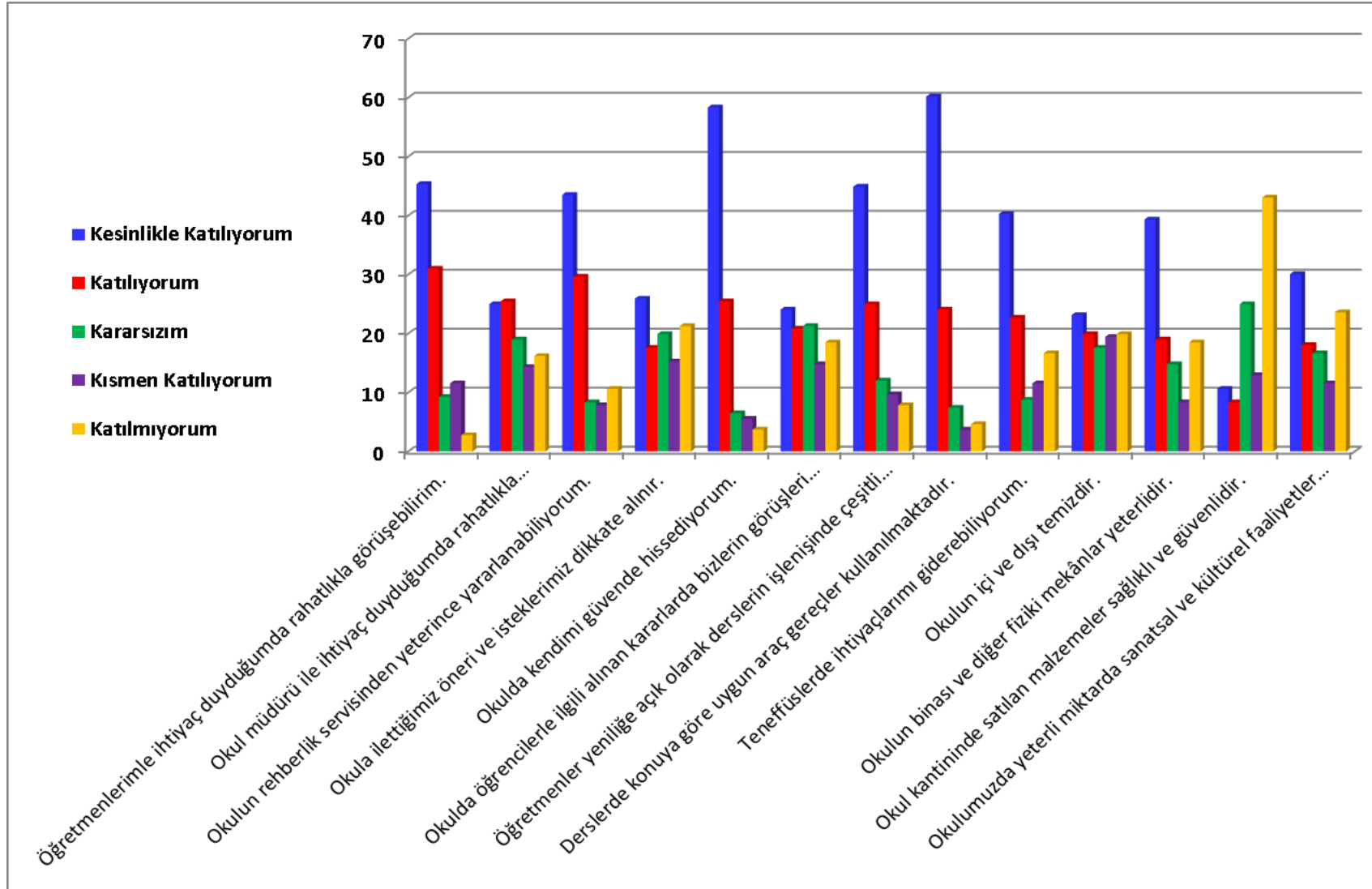
PAYDAŞ ANALİZİ

Kurumumuzun temel paydaşları öğrenci, veli ve öğretmen olmakla birlikte eğitimin dışsal etkisi nedeniyle okul çevresinde etkileşim içinde olunan geniş bir paydaş kitlesi bulunmaktadır. Paydaşlarımızın görüşleri anket, toplantı, dilek ve istek kutuları, elektronik ortamda iletilen önerilerde dâhil olmak üzere çeşitli yöntemlerle sürekli olarak alınmaktadır.

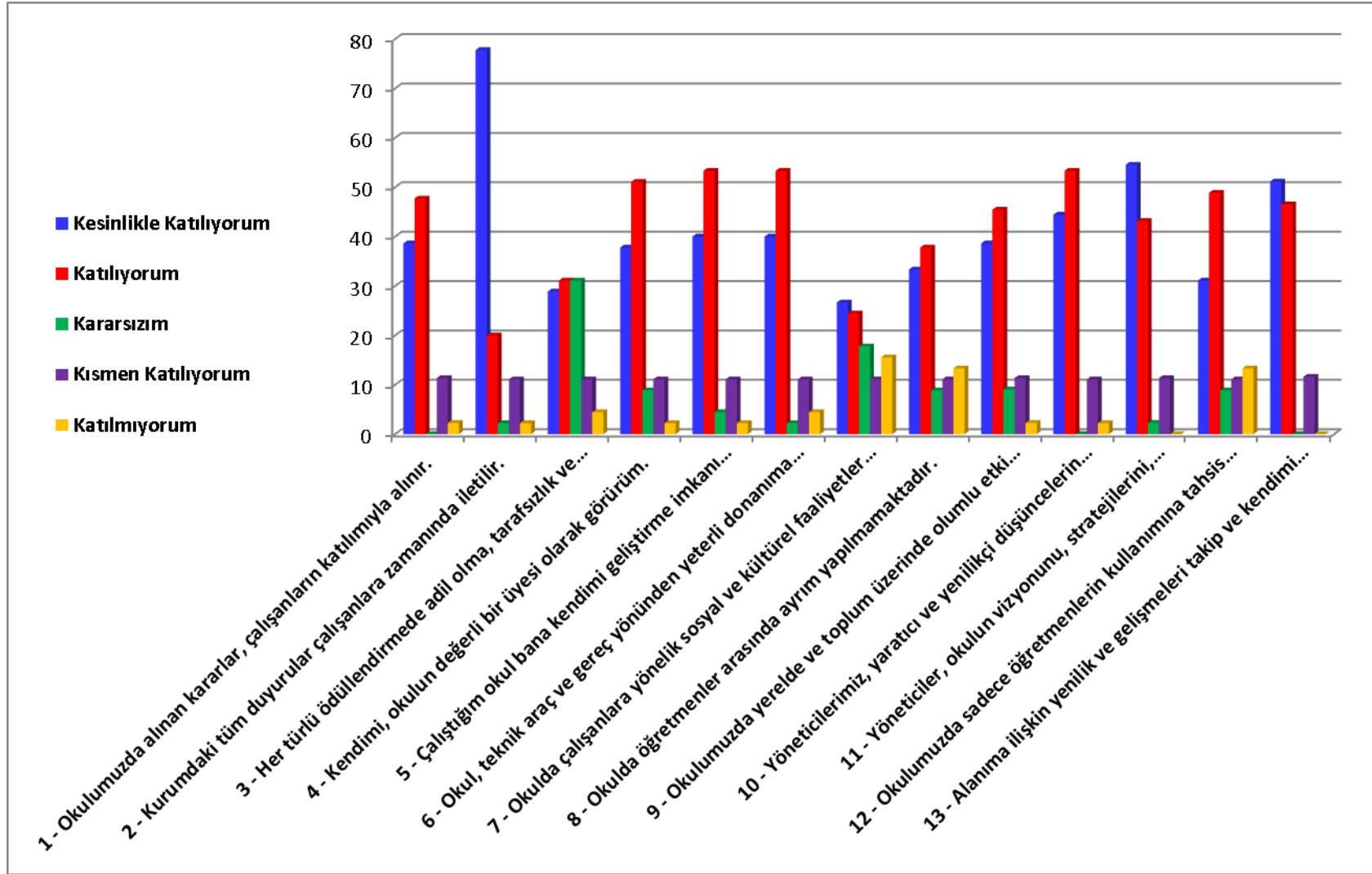


Paydaş anketlerine ilişkin ortaya çıkan temel sonuçlara altta yer verilmiştir :

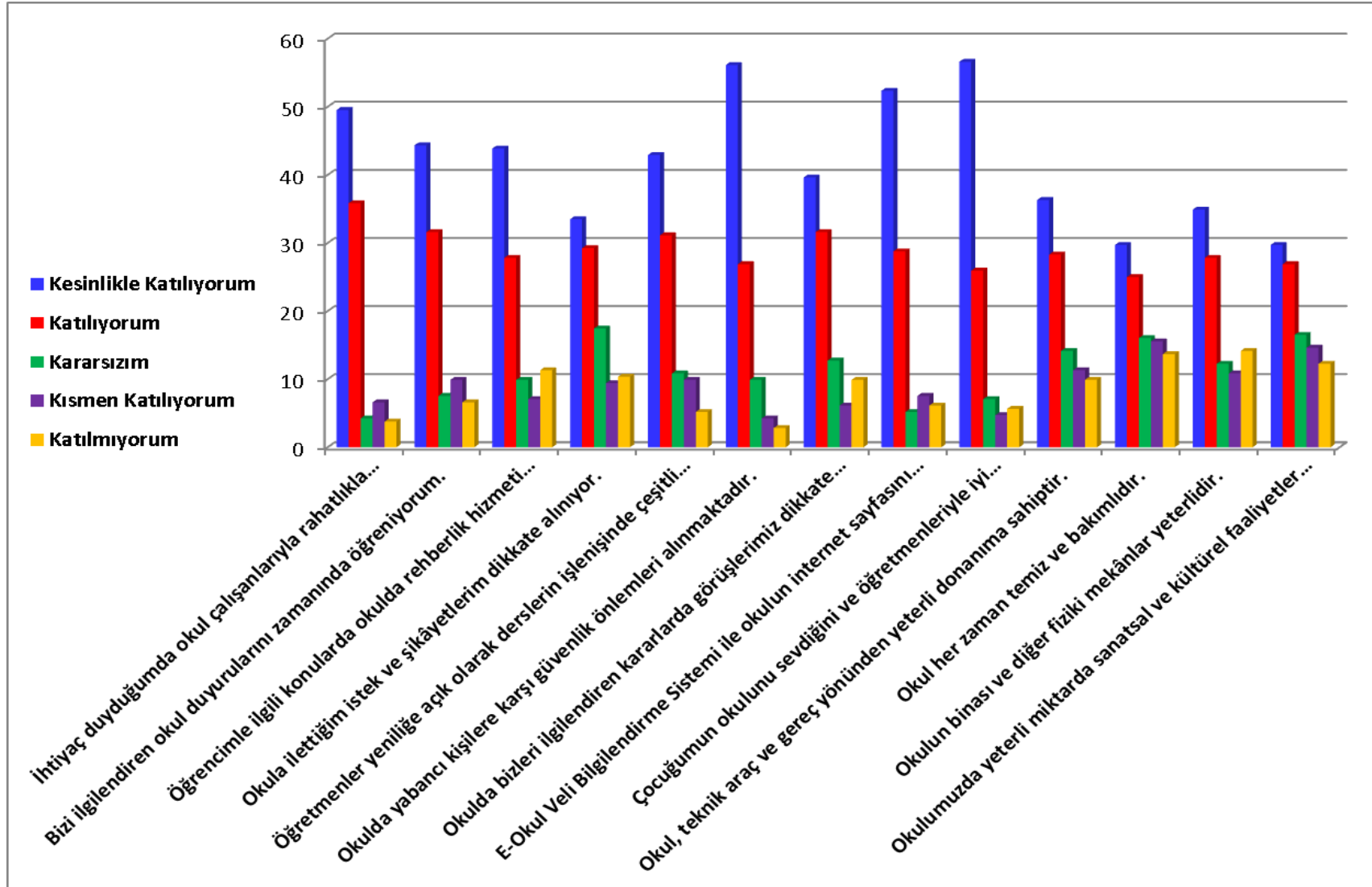
Öğrenci Anketi Sonuçları:



Öğretmen Anketi Sonuçları:



Veli Anketi Sonuçları:



GZFT (Güçlü, Zayıf, Fırsat, Tehdit) Analizi

Okulumuzun temel istatistiklerinde verilen okul künyesi, çalışan bilgileri, bina bilgileri, teknolojik kaynak bilgileri ve gelir gider bilgileri ile paydaş anketleri sonucunda ortaya çıkan sorun ve gelişime açık alanlar iç ve dış faktör olarak değerlendirilerek GZFT tablosunda belirtilmiştir. Dolayısıyla olguyu belirten istatistikler ile algıyı ölçen anketlerden çıkan sonuçlar tek bir analizde birleştirilmiştir.

Kurumun güçlü ve zayıf yönleri donanım, malzeme, çalışan, iş yapma becerisi, kurumsal iletişim gibi çok çeşitli alanlarda kendisinden kaynaklı olan güçlülükleri ve zayıflıkları ifade etmektedir ve ayırmda temel olarak okul müdürü/müdürlüğü kapsamından bakılarak iç faktör ve dış faktör ayrımı yapılmıştır.

İçsel Faktörler

Güçlü Yönler

Öğrenciler	Öğretmen başına düşen öğrenci sayısının az olması Okulda disiplin vakalarının yok denecek kadar az olması Özel eğitime muhtaç çocuklara özel eğitim sınıfında ve destek eğitim odasında eğitim verilebilmesi Okulumuzda kurs ve egzersizlerin yapılması Öğrencilerin kullanımına ve sosyalleşmesine yönelik çok sayıda sosyal, kültürel, sanatsal ve sportif imkanların bulunması Gerçekleştirilen sosyal ve kültürel etkinliklere öğrenci katılımının yüksek olması Derslik başına düşen öğrenci sayısının az olması Okulda etkili bir rehberlik ve psikolojik danışma servisinin bulunması ve görev yapan psikolojik
------------	---

	danışmanların alanlarında yeterli ve etkin olmaları
Çalışanlar	Kendini geliştiren gelişime açık ve teknolojiyi kullanan öğretmenlerin olması Her branşta yeterli sayıda öğretmen bulunması Girişimci personelin olması
Veliler	Veli iletişiminin güçlü olması
Bina ve Yerleşke	Sosyal ve sanatsal faaliyetleri gerçekleştirebilecek bir konferans salonunun, bahçede sahnenin olması Şehir gürültüsünden uzak bir yerleşkeye sahip olması
Donanım	Güvenlik kameralarının ve güvenliğin olması Bilişim - Teknolojik alt yapının güçlü olması, hızlı bir haberleşme sisteminin olması Öğrencilerin okuma ihtiyacının giderilmesi için kütüphanenin olması
Bütçe	Mali Kaynakların profesyonelce yönetilmesi Mali kaynakların kullanımının şeffaf bir şekilde ilanı
Yönetim Süreçleri	Yenilikçi eğitim anlayışının benimsenmiş olması Bireylerin ilgi ve ihtiyaçlarına cevap verebilecek bir okul olması Kurum yöneticilerinin deneyimli ve işbirliğine yatkın olması Kalite geliştirme ve iyileştirme çalışmalarının kurumumuzda etkili bir biçimde sürdürülüyor olması
İletişim Süreçleri	Velilere kısa sürede ulaşılabilmesi

Zayıf Yönler

Öğrenciler	Okulun akademik başarısının istenilen düzeyde olmaması Etkili bir yabancı dil eğitiminin olmaması Okuma alışkanlığının az olması Hayat boyu öğrenme faaliyetlerine karşı ilgisizlik Etkinliklerimizi, öğrencilerimizin başarılarını ve okulumuzun değişik özelliklerini okul dışındakilere ulaştırılamaması
Çalışanlar	Nitelikli Hizmet İçi Eğitim faaliyetlerinin yetersizliği Hizmet içi eğitimlerin etkinliğinin istenen düzeyde olmaması Öğretmen sirkülasyonunun fazla olması Kadrolu hizmetli ve memur personelinin olmaması
Veliler	Velilerin eğitim seviyesinin düşüklüğü ve çoğunun işsiz olması
Bina ve Yerleşke	Sportif faaliyetler için kapalı spor salonunun olmayışı Öğrencilerin, eğitim-öğretim ile ilgili ihtiyaçlarını karşılayabilecekleri alanlara uzak olması
Donanım	Yabancı Dil eğitiminin verildiği dersliğin teknolojik yönden yetersiz olması. Teknolojiyi olumlu yönde kullanmanın çocuklara kazandırılmaması. Online yazışmaların kurumun tüm birimlerinde aktif olarak kullanılmaması
Bütçe	Eğitimde kullanılan ders araç, gereçlerine dayalı giderlerin artması nedeniyle ailelerin ve eğitim kurumlarının bu ihtiyaçları karşılamada yetersiz kalması Okulun bütçesinin olmaması
Yönetim Süreçleri	Öğrencilerin ortak bir okul kültüre sahip olmaması Girişimcilik, araştırma vb. potansiyelinin etkin olarak kullanılmaması
İletişim Süreçleri	Veli telefonlarının ve adreslerinin kiradan kaynaklanan değişimleri Mezunlar ile ilişkilerin yetersizliği

Dışsal Faktörler

Fırsatlar

Politik	Eğitime verilen önem ve eğitim sürelerinin artması yönünde dünyada gelişen bilinç ve atılan adımlar Bakanlığımızın ücretsiz ders kitabı dağıtımını uygulaması
Ekonomik	İlimiz tarım, tarıma dayalı endüstri ve gelişmekte olan sanayisiyle komşu illere göre ekonomik olarak gelişmişliğinin, insan kaynaklarına ve dolaylı olarak eğitime bakış açısına olumlu yansımaları
Sosyolojik	İlimizin her alanda yetiştirdiği insanlarıyla ülkemizin sosyal, kültürel ve siyasal yapılanmasına önemli katkılar sağlaması, çevre illerin ilimize bakış açılarının olumlu yönde gelişmesine İlimizin farklı sosyo-kültürel yapılarla sahip olmasına rağmen yaşadığı huzurla ulusal bütünlüğümüzün korunmasına katkı sağlaması
Teknolojik	Bakanlığımızın e-okul internet hizmetlerinin kurumlarımızda etkin kullanımı Kitle iletişim araçlarında ve ulaşımda yeni teknolojilerin kullanılması
Mevzuat-Yasal	Tüm insanlık nezdinde eğitimin gereğine inanç, bilinç ve duyarlılığının artması Eğitimde fırsat eşitliğine yönelik alınan tedbirlerin her geçen gün daha artırılması hususundaki çabalar Psikolojik, sosyal ve hatta fiziksel şiddetin eğitim ve disiplin aracı olarak kullanılmasına son verilmesi
Ekolojik	Çevreye zararlı müdahalelerin sınır tanımayan bir duyarlılıkla durdurulmaya çalışılması ve meydana gelen kazalara yönelik uluslararası yardım çabalarının gelişmesi Doğal ortamların eğitim ortamlarını(okul) olumsuz etkilemesine karşı(soğuk-sıcak-yağış-ulaşım vb.) teknoloji ve tedbirlerin gelişmesi

- Eğitimin sürdürülebilir ekonomik kalkınmadaki işlevi konusunda toplumsal farkındalık
- Eğitim ve öğretime yönelik talebin giderek artması
- Devletin özel eğitime muhtaç öğrencilere sunduğu destek
- Hayat boyu öğrenmeyi destekleyen devlet politikalarının varlığı
- Ulaşım ve erişim ağının gelişmesi
- Okulumuzun diğer okullar ve kurumlarla iletişiminin güçlü olması
- Proje ve bilimsel etkinliklerin çeşitliliğinin artması,
- İlimizde üniversitenin ve Eğitim Fakültesinin bulunması
- Teknolojinin hızla gelişmesi, gelişen teknolojinin okulumuzda eğitim alanında kullanılabiliyor olması.
- İŞKUR aracılığı ile yardımcı personel hizmetlerinin (temizlik ve güvenlik ihtiyacı) karşılanabilmesi
- Kayıt alanı ve Ulusal Adres veri sistemi uygulaması ile Ortaokula tüm çağ nüfusunun kaydı yapılmaktadır

Tehditler

Politik	Her alanda uluslararası rekabette yaşanan zorluklar (Krizler vb.) Personel politikaları nedeni ile okul/kurumlarda yaşanan destek personel yetersizliği ve bunu telafi edebilecek hizmet alımında yaşanan kaynak sorunu
Ekonomik	Eğitim ve öğretimde kullanılan cihaz ve makinelerin yüksek teknolojilere sahip olması nedeniyle bakım, onarımlarının pahalı olması dolayısıyla okulların maddi yönden zorlanması Eğitimde kullanılan ders araç, gereçlerine dayalı giderlerin artması nedeniyle ailelerin ve eğitim kurumlarının bu ihtiyaçları karşılamada yetersiz kalması
Sosyolojik	Çocukların gelişen ve büyüyen çevreleri (kent yaşamı, e-ortam vb) dolayısı ile olumsuz ortamlardan korunmalarına yönelik rehberlik ihtiyaçlarının artması Bireylerin gelişen kitle iletişim araçlarının olumlu katkılarının yanında, olumsuz etkilerine de maruz

	<p>kalmaları</p> <p>Hayat boyu öğrenme ve meslek içi eğitim konusunda hizmet üretme ve hizmeti talep etmede yaşanan sorunlar ve isteksiz tutumlar</p>
Teknolojik	<p>Sürekli gelişen ve değişen teknolojileri takip etme zorunluluğundan doğan maddi kaynak sorunu</p> <p>Eğitimin yerel ihtiyaçları karşılama boyutunu aşıp global bir boyut kazanması ve eğitim ortam ve süreçlerinin bu duruma uygun (yabancı dil vb.) hale getirilememesi</p> <p>Gelişen e-ortamın yersiz, kötüye kullanımları ve yeni gelişen suçlar</p>
Mevzuat-Yasal	<p>Eğitim çalışanları ve eğitim paydaşlarında; eğitim- öğretim, disiplin vb. alanlarda evrensel değerlerle yerel değerlerin olumlu yönde ve etkili bir şekilde harmanlanarak ortak asgari müştereklerin zihinlerde hemfikir hale getirilememesi</p> <p>Günümüzün ihtiyaçlarına cevap vereceği kabul edilen “Gelişimsel Rehberlik” anlayışına uygun rehberlik hizmetlerinin nicel ve nitel yönden geliştirilememesi</p>
Ekolojik	<p>Çevre koruma amaçlı geliştirilen uluslar arası yasal düzenlemelere bazı ülkelerin onay vermemesi, gereklerini yerine getirmemesi</p> <p>Doğal orman ve su kıyılarının yapılaşmasının önlenememesi</p> <p>Bitki ve hayvan yetiştirilmesinde doğaya aykırı müdahalelerin(genlerle oynama) geliştirilmesi</p> <p>Tarıma uygun toprakların yoğun ve doğal olmayan müdahalelerle kullanılarak üretimi artırma çabalarının toprağı kirletmesi</p>

- Velilerin kültür seviyelerinin düşüklüğü
- Okulumuz kayıt alanındaki aileler arasındaki sosyo-ekonomik farklılıklar
- Ailelerin gelir durumunun az olması, bazı öğrenci ailelerinde işsizlik ve ekonomik problemler nedeniyle geçimsizliği
- Eğitim öğretim çalışmalarının desteklenmesi konusunda mali mevzuatın getirdiği kısıtlar
- Eğitim ve öğretimin finansmanında yerel yönetimlerin katkısının yetersiz olması
- Gelişen ve değişen teknolojiye uygun donatım maliyetinin yüksek olması
- Mevzuatın açık, anlaşılır ve ihtiyaca uygun hazırlanmaması nedeniyle güncelleme ihtiyacının sıklıkla ortaya çıkması
- Mezunlarla iletişimin ve işbirliğinin sağlayacağı avantajları yeterince kullanamama
- Ulusal ve uluslararası projelere katılım sağlayamama
- Eğitim politikalarında yaşanan değişimlerin eğitim kalitesini olumsuz etkilemesi
- Parçalanmış ailelerin sayısında artış olması
- Eğitim öğretim çalışmalarının nitelikli çıktılara ve girişimcilik konularına yönlendirilememesi
- Eğitime sınav odaklı yaklaşım ve sınav kaygısı
- Bireylerde oluşan teknoloji bağımlılığı ve medyanın olumsuz etkileri
- Toplumda kitap okuma, spor yapma, sanatsal ve kültürel faaliyetlerde bulunma alışkanlığının yetersiz olması
- Medyada eğitim ve öğretime ilişkin çoğunlukla olumsuz haberlerin ön plana çıkarılması

Gelişim ve Sorun Alanları

Gelişim ve sorun alanları analizi ile GZFT analizi sonucunda ortaya çıkan sonuçların planın geleceğe yönelim bölümü ile ilişkilendirilmesi ve buradan hareketle hedef, gösterge ve eylemlerin belirlenmesi sağlanmaktadır.

Gelişim ve sorun alanları ayrımında eğitim ve öğretim faaliyetlerine ilişkin üç temel tema olan Eğitime Erişim, Eğitimde Kalite ve kurumsal Kapasite kullanılmıştır. Eğitime erişim, öğrencinin eğitim faaliyetine erişmesi ve tamamlamasına ilişkin süreçleri; Eğitimde kalite, öğrencinin akademik başarısı, sosyal ve bilişsel gelişimi ve istihdamı da dâhil olmak üzere eğitim ve öğretim sürecinin hayata hazırlama evresini; Kurumsal kapasite ise kurumsal yapı, kurum kültürü, donanım, bina gibi eğitim ve öğretim sürecine destek mahiyetinde olan kapasiteyi belirtmektedir.

Eğitime Erişim	Eğitimde Kalite	Kurumsal Kapasite
Okullaşma Oranı	Akademik Başarı	Kurumsal İletişim
Okula Devam/ Devamsızlık	Sosyal, Kültürel ve Fiziksel Gelişim	Kurumsal Yönetim
Okula Uyum, Oryantasyon	Sınıf Tekrarı	Bina ve Yerleşke
Özel Eğitime İhtiyaç Duyan Bireyler	İstihdam Edilebilirlik ve Yönlendirme	Donanım
Yabancı Öğrenciler	Öğretim Yöntemleri	Temizlik, Hijyen
Hayat boyu Öğrenme	Ders araç gereçleri	İş Güvenliği, Okul Güvenliği
		Taşıma ve servis

Gelişim ve sorun alanlarına ilişkin GZFT analizinden yola çıkılarak saptamalar yapılırken yukarıdaki tabloda yer alan ayrımında belirtilen temel sorun alanlarına dikkat edilmesi gerekmektedir.

Gelişim ve Sorun Alanlarımız

1.TEMA: EĞİTİM VE ÖĞRETİME ERİŞİM	
1	Temel eğitimden ortaöğretime geçiş
2	Özel eğitime ihtiyaç duyan bireylerin uygun eğitime erişimi
3	Okul öncesi eğitimde okullaşma
4	Ortaokulda okullaşma ve devamsızlık
5	Zorunlu eğitimden erken ayrılma
6	Hayat boyu öğrenmeye katılım
7	Hayat boyu öğrenmenin tanıtımı
8	Dezavantajlı çevrelerden gelen çocuklar

2.TEMA: EĞİTİM VE ÖĞRETİMDE KALİTE	
1	Eğitim öğretim sürecinde sanatsal, sportif ve kültürel faaliyetler
2	Okuma kültürü
3	Okul sağlığı ve hijyen
4	Zararlı alışkanlıklar
5	Öğretmenlere yönelik hizmet içi eğitimler
6	Okul Yöneticilerinin derse girme, ders denetleme yetkisi
7	Eğitimde bilgi ve iletişim teknolojilerinin kullanımı

8	Örgün ve yaygın eğitimi destekleme ve yetiştirme kursları
9	Temel dersler önceliğinde ulusal ve uluslararası sınavlarda öğrenci başarı durumu
10	Temel eğitimden ortaöğretime geçiş sistemi
11	Sınav odaklı sistem ve sınav kaygısı
12	Eğitsel değerlendirme ve tanılama
13	Eğitsel, mesleki ve kişisel rehberlik hizmetleri
14	Öğrencilere yönelik oryantasyon faaliyetleri
15	Üstün yetenekli öğrencilere yönelik eğitim öğretim hizmetleri başta olmak üzere özel eğitim ve yönlendirme
16	Hayat boyu rehberlik hizmeti
17	Hayat boyu öğrenme kapsamında sunulan kursların çeşitliliği ve niteliği
18	Açık öğretim sisteminin niteliği
19	Öğrencinin ilgi ve yetenekleri konusunda gelişiminin sağlanması(Sosyal Kulüpler)
20	Önceki öğrenmelerin belgelendirilmesi
21	Yabancı dil yeterliliği
22	Uluslararası hareketlilik programlarına katılım
23	Parçalanmış aileler

3.TEMA: KURUMSAL KAPASİTE	
1	Çalışma ortamları ile sosyal, kültürel ve sportif ortamların iş motivasyonunu sağlayacak biçimde düzenlenmesi
2	Çalışanların ödüllendirilmesi
3	Atama ve görevde yükselmelerde liyakat ve kariyer esasları ile performansın dikkate alınması, kariyer yönetimi
4	Hizmet içi eğitim kalitesi
5	Yabancı dil becerileri
6	Öğretmenlere yönelik fiziksel alan yetersizliği
7	Okul ve kurumların sosyal, kültürel, sanatsal ve sportif faaliyet alanlarının yetersizliği
8	Eğitim, çalışma, konaklama ve sosyal hizmet ortamlarının kalitesinin artırılması
9	Donatım eksiklerinin giderilmesi
10	Okullardaki fiziki durumun özel eğitime gereksinim duyan öğrencilere uygunluğu
11	İnşaat ve emlak çalışmalarının yapılmasındaki zamanlama
12	Eğitim yapılarının depreme hazır oluşu
13	Okul ve kurumların bütçeleme süreçlerindeki yetki ve sorumluluklarının artırılması
14	Ödeneklerin öğrenci sayısı, sınıf sayısı, okul-kurumun uzaklığı vb. kriterlere göre doğrudan okul-kurumlara
15	Ödeneklerin etkin ve verimli kullanımı
16	Alternatif finansman kaynaklarının geliştirilmesi
17	Uluslararası Fonların etkin kullanımı
18	Okul-Aile Birlikleri
19	İş ve işlemlerin zamanında yapılarak kamu zararı oluşturulmaması
20	Kamulaştırılmaların zamanda yapılması
21	Kurumsal aidiyet duygusunun geliştirilmemesi

22	Mevzuatın sık deęiřmesi
23	Kurumsallık düzeyinin yükseltilmesi
24	Kurumlarda stratejik yönetim anlayışının bütün unsurlarıyla hayata geçirilmemiş olması
25	Stratejik planların uygulanabilmesi için kurumlarda üst düzey sahiplenmenin yetersiz olması
26	Müdürlük iç ve dış paydařları ile etkin ve sürekli iletişim sağlanamaması
27	Basın ve yayın faaliyetleri.
28	Mevcut arşivlerin tasnif edilerek kullanıma uygun hale getirilmesi
29	İstatistik ve bilgi temini
30	Hizmetlerin elektronik ortamda sunumu
31	Bilgiye erişim imkânlarının ve hızının artırılması
32	Teknolojik altyapı eksikliklerinin giderilmesi
33	Elektronik içeriğin geliştirilmesi ve kontrolü
34	Projelerin amaç-sonuç ilişkisinde yaşanan sıkıntılar
35	İř güvenlięi ve sivil savunma
36	Dięer kurum ve kuruluşlarla işbirlięi
37	İş süreçlerinin çıkarılamaması
38	Yetki devrinin alt kullanıcılara yeterince verilememesi
39	Kamu Hizmet Standartlarının gözden geçirilerek yeniden düzenlenmesi
40	Bürokrasinin azaltılması
41	Denetim anlayışından rehberlik anlayışına geçilememesi
42	Bütünsel bir izleme-deęerlendirme sisteminin kurulması

BÖLÜM III: MİSYON, VİZYON VE TEMEL DEĞERLER

Okul Müdürlüğümüzün Misyon, vizyon, temel ilke ve değerlerinin oluşturulması kapsamında öğretmenlerimiz, öğrencilerimiz, velilerimiz, çalışanlarımız ve diğer paydaşlarımızdan alınan görüşler, sonucunda stratejik plan hazırlama ekibi tarafından oluşturulan Misyon, Vizyon, Temel Değerler; Okulumuz üst kurulana sunulmuş ve üst kurul tarafından onaylanmıştır.

MİSYONUMUZ

: Öğrencilerimize okul öncesinden başlayarak çağdaş bir eğitim vermenin yanında Türk Toplumunun değerlerini ve ahlakını benimseyen öğrenciler için çevrenin de katkısını alarak, sağlıklı ve huzurlu bir okul ortamında en kaliteli insanı yetiştirmektir.

VİZYONUMUZ

: Milli kültürle bezenmiş, başarıda sınır tanımayan, çizgi üstü model bir kurum olmak

TEMEL DEĞERLERİMİZ

1. Milli ve manevi değerleri gözetmek
2. Mükemmellik ve sürekli gelişim
3. Yaratıcılık yenilikçilik
4. Hukukun üstünlüğü
5. Güçlü iletişim
6. Çözüm odaklı yönetim anlayışı
7. Sosyal sorumluluk bilinci
8. İnsana saygı ve güven
9. Teknolojiye uyum
10. Çevre bilinci gelişmişlik
11. Kaliteli hizmet anlayışı
12. Fırsat eşitliği
13. Etkin ve verimli kaynak kullanımı
14. Görev ve sorumluluk bilinci
15. İşbirliği ve katılımcılık

BÖLÜM IV: AMAÇ, HEDEF VE EYLEMLER

TEMA I: EĞİTİM VE ÖĞRETİME ERİŞİM

Eğitim ve öğretime erişim okullaşma ve okul terki, devam ve devamsızlık, okula uyum ve oryantasyon, özel eğitime ihtiyaç duyan bireylerin eğitime erişimi, yabancı öğrencilerin eğitime erişimi ve hayatboyu öğrenme kapsamında yürütülen faaliyetlerin ele alındığı temadır.

Stratejik Amaç 1:

Kayıt bölgemizde yer alan çocukların okullaşma oranlarını artıran, öğrencilerin uyum ve devamsızlık sorunlarını gideren etkin bir yönetim yapısı kurulacaktır.

Stratejik Hedef 1.1. Kayıt bölgemizde yer alan çocukların okullaşma oranları artırılacak ve öğrencilerin uyum ve devamsızlık sorunları da giderilecektir.

Performans Göstergeleri

No	PERFORMANS GÖSTERGESİ	Mevcut	HEDEF				
		2018	2019	2020	2021	2022	2023
PG.1.1.a	Kayıt bölgesindeki öğrencilerden okula kayıt yaptıranların oranı (%)	81	83	85	88	90	100
PG.1.1.b	İlkokul birinci sınıf öğrencilerinden en az bir yıl okul öncesi eğitim almış olanların oranı (%) (ilkokul)	0	0	0	0	0	0
PG.1.1.c	Okula yeni başlayan öğrencilerden oryantasyon eğitimine katılanların oranı (%)	85	88	90	93	95	100
PG.1.1.d	Bir eğitim ve öğretim döneminde 20 gün ve üzeri devamsızlık yapan öğrenci oranı (%)	2,96	2,75	2,50	2,25	2,00	1,00

PG.1.1.e.	Bir eğitim ve öğretim döneminde 20 gün ve üzeri devamsızlık yapan yabancı öğrenci oranı (%)	0	0	0	0	0	0
PG.1.1.f.	Okulun özel eğitime ihtiyaç duyan bireylerin kullanımına uygunluğu (0-1)	1	1	1	1	1	1
PG.1.1.g.	Hayatboyu öğrenme kapsamında açılan kurslara devam oranı (%) (halk eğitim)	90	92	94	96	98	100
PG.1.1.h.	Hayatboyu öğrenme kapsamında açılan kurslara katılan kişi sayısı (sayı) (halkeğitim)	15	20	25	30	40	50
PG.1.1.i.	Okul öncesi eğitimde net okullaşma oranı (5 yaş) (%)	70	75	80	85	90	100

Eylemler

No	Eylem İfadesi	Eylem Sorumlusu	Eylem Tarihi
1.1.1.	Kayıt bölgesinde yer alan öğrencilerin tespiti çalışması yapılacaktır.	Okul Stratejik Plan Ekibi	01 Eylül-20 Eylül
1.1.2	Devamsızlık yapan öğrencilerin tespiti ve erken uyarı sistemi için çalışmalar yapılacaktır.	Tuğba BİLGE ve Emre YAĞBASANLI Müdür Yardımcısı	01 Eylül-20 Eylül
1.1.3	Devamsızlık yapan öğrencilerin velileri ile özel aylık toplantı ve görüşmeler yapılacaktır.	Rehberlik Servisi, Sınıf Öğretmenleri	Her ayın son haftası
1.1.4	Okulun özel eğitime ihtiyaç duyan bireylerin kullanımının kolaylaştırılması için rampa ve asansör eksiklikleri tamamlanacaktır.	Mustafa DEĞİRMENCİ Müdür Yardımcısı	Mayıs 2019
1.1.5	Bütün okul tür ve kademelerinde devamsızlık, sınıf tekrarı ve okuldan erken ayrılma nedenlerinin tespiti için araştırmalar yapılarak gerekli önlemler alınacaktır.	Öğretmenler, İdareciler Veliler	Eğitim Öğretim süresince
1.1.6	Okul Öncesi Eğitimin Önemi üzerinde durularak çağ nüfusunun %100 nün faydalanması için; Okul öncesi	Okul öncesi ve Okul Rehber Öğretmenleri	01 Eylül-20 Eylül

No	Eylem İfadesi	Eylem Sorumlusu	Eylem Tarihi
	öğrencileri için ev ziyaretleri ve veliye yönelik seminerler düzenlemek		
1.1.7	Hayat Boyu Öğrenmenin önemini üzerinde durularak bilgilendirme toplantıları yapılacaktır.	Rehberlik Servisi, Sınıf Öğretmenleri	Eğitim Öğretim süresince

TEMA II: EĞİTİM VE ÖĞRETİMDE KALİTENİN ARTIRILMASI

Eğitim ve öğretimde kalitenin artırılması başlığı esas olarak eğitim ve öğretim faaliyetinin hayata hazırlama işlevinde yapılacak çalışmaları kapsamaktadır.

Bu tema altında akademik başarı, sınav kaygıları, sınıfta kalma, ders başarıları ve kazanımları, disiplin sorunları, öğrencilerin bilimsel, sanatsal, kültürel ve sportif faaliyetleri ile istihdam ve meslek edindirmeye yönelik rehberlik ve diğer mesleki faaliyetler yer almaktadır.

Stratejik Amaç 2:

Öğrencilerimizin gelişmiş dünyaya uyum sağlayacak şekilde donanımlı bireyler olabilmesi için eğitim ve öğretimde kalite artırılabacaktır.

Stratejik Hedef 2.1. Öğrenme kazanımlarını takip eden ve velileri de sürece dâhil eden bir yönetim anlayışı ile öğrencilerimizin akademik başarıları ve sosyal faaliyetlere etkin katılımı artırılabacaktır.

Performans Göstergeleri

No	PERFORMANS GÖSTERGESİ	Mevcut	HEDEF				
		2018	2019	2020	2021	2022	2023
PG.2.1.a	Temel eğitimden ortaöğretime geçiş ortak sınavlarının puan ortalaması	235,55	245,00	255,00	265,00	275,00	285,00
PG.2.1.b	Öğrencilerin yılsonu başarı puanı ortalamaları	76,99	78,00	79,00	80,00	82,00	85,00
PG.2.1.c.	Öğrenci başına okunan kitap sayısı	5	8	10	15	20	25
PG.2.1.d.	Okul / kurumda etkinliklere katılan öğrenci sayısı	100	150	250	400	600	850
PG.2.1.e.	Onur veya İftihar belgesi alan öğrenci oranı	%8	%9	%10	%10	%10	%10
PG.2.1.f.	Disiplin cezası alan öğrenci oranı	%0,20	%0,10	0	0	0	0
PG.2.1.g.	Çocuklara şiddet ve çocuk istismarını önlemeye yönelik yapılan etkinlik sayısı	2	3	4	5	5	5
PG.2.1.h.	Madde bağımlılığı ve zararlı alışkanlar konusunda yapılan faaliyet sayısı	2	3	4	5	5	5
PG.2.1.i.	Sağlıklı ve dengeli beslenme ile ilgili verilen eğitime katılan öğrenci sayısı	200	250	300	400	500	750

PG.2.1.i.	Trafik güvenliği ile ilgili açılan eğitime katılan öğrenci sayısı	200	225	250	300	400	500
PG.2.1.j.	Çevre bilincinin artırılması çerçevesinde yapılan etkinliklere katılan öğrenci sayısı	80	90	100	120	150	200
PG.2.1.k.	İlk yardım bilinci konularında açılan eğitim sayısı	3	4	5	5	5	5
PG.2.1.l.	RAM'dan yararlanan öğrenci sayısı	20	21	22	23	25	25
PG.2.1.m.	Kaynaştırma yoluyla eğitim alan öğrenci sayısı	14	15	16	17	18	20
PG.2.1.n.	Özel eğitim öğrencilerinin sosyal, kültürel ve sportif alanlarda, ulusal ve uluslararası derece yapan öğrenci sayısı	0	2	3	4	5	5
PG.2.1.o.	Ders dışı egzersiz çalışmalarına katılan öğrenci sayısı	90	95	100	105	110	115

Özel eğitime muhtaç ve üstün yetenekli öğrencilerin yetiştirilmesi için etkili tanılama ve kaliteli bir eğitim ile bireylerin potansiyellerini açığa çıkarılmasına ortam sağlayarak bedensel, ruhsal ve zihinsel gelişimlerini desteklemek hedeflenmiştir.

Koruyucu sağlık hizmetleri, ilk yardım bilinci, sağlıklı beslenme ve kitap okuma alışkanlığı kazandırılması ile ilgili çalışmalar hedeflenmektedir.

Tüm engel grubundaki çocuklardan durumu uygun olanlar; okulumuzda kaynaştırma eğitimine alınmakta, özel eğitim sınıfları ve destek eğitimi yoluyla eğitim hizmetlerinden yararlandırılmaktadırlar.

Öğrencilerimizin bedensel, ruhsal ve zihinsel gelişimlerine katkı sağlamak amacıyla yerel ve ulusal düzeyde sportif, sanatsal ve kültürel faaliyetler gerçekleştirilmektedir. Ancak mevcut durumda söz konusu faaliyetlerin izlenmesine olanak sağlayacak bir yapı bulunmamaktadır.

Öğrencilerin motivasyonunun sağlanmasının yanı sıra aidiyet duygusuna sahip olması eğitim ve öğretimin kalitesi için bir gösterge olarak kabul edilmektedir. Onur ve iftihar belgesi alan öğrenci oranı da bu kapsamda temel göstergelerden biri olarak ele alınmıştır. Benzer şekilde, disiplin cezalarındaki azalış da bu bağlamda ele alınmaktadır.

Rehberlik Araştırma Merkezince kişisel, akademik ve mesleki rehberlik etkinlikleri yapılmaktadır. Çocuklara şiddet ve çocuk istismarını önlemeye yönelik yapılan etkinlikler ile madde bağımlılığı ve zararlı alışkanlıklarla mücadele konusunda faaliyetler gerçekleştirilmektedir.

Eğitimin tüm kademelerindeki özel eğitim ve rehberlik hizmetlerinin etkililiği ve verimliliğinin artırılması hedeflenmektedir.

Bütün bireylerin bedensel, ruhsal ve zihinsel gelişimlerine yönelik faaliyetlere katılım oranını ve öğrencilerin akademik başarı düzeylerini artırmayı hedeflemekteyiz.

Eylemler

No	Eylem İfadesi	Eylem Sorumlusu	Eylem Tarihi
2.1.1.	LGS sınav sonuçları analiz edilerek, veriler öğretmenler kurulunda ve zümre toplantılarında yönetici ve öğretmenlerce paylaşılacak ve gerekli önlemler alınacaktır	Branş Öğretmenleri İdareci Ve Veliler	SINAV SONRASI
2.1.2	Eğitimin her kademesinde gerçekleştirilen sosyal, sanatsal ve sportif faaliyetler ve bu faaliyetlere katılan öğrenci sayısı artırılabacaktır	Tüm Paydaşlar	EĞİTİM SÜRESİNCE
2.1.3	Okul sağlığı ve hijyen konularında öğrencilerin, ailelerin ve çalışanların bilinçlendirilmesine yönelik faaliyetler yapılacaktır. Okulumuzun bu konulara ilişkin değerlendirmelere (Beyaz Bayrak vb.) katılmaları desteklenecektir	İdare Ve Öğretmenler	EĞİTİM SÜRESİNCE

No	Eylem İfadesi	Eylem Sorumlusu	Eylem Tarihi
2.1.4	Eğitim Bilişim Ağının (EBA) öğrenci, öğretmen ve ilgili bireyler tarafından kullanımını artırmak amacıyla tanıtım faaliyetleri gerçekleştirilecek ve EBA'nın etkin kullanımının sağlanması için öğretmenlere hizmet içi eğitimle verilecektir.	Bilişim Teknolojileri Öğretmenleri	SENE BAŞI MESLEKİ ÇALIŞMALAR
2.1.5	Öğrencilere motivasyonu artırıcı rehberlik çalışmaları yapmak	Rehber öğretmen ile Şube rehber öğretmenleri	EĞİTİM SÜRESİNCE
2.1.6	Aile ziyaretleri gerçekleştirmek	Şube rehber öğretmenleri	EĞİTİM SÜRESİNCE
2.1.7	Öğrenci koçluğu uygulaması	İdari Yönetim Ve Öğretmenler	EĞİTİM SÜRESİNCE
2.1.8	Kişiyeye özgü ders programı oluşturulacak	Rehber öğretmen	EĞİTİM SÜRESİNCE
2.1.9	Özel eğitime muhtaç ve üstün yetenekli öğrencilerin açığa çıkarılmasına ortam sağlayarak bedensel, ruhsal ve zihinsel gelişimlerini desteklenmesi sağlanacak.	Rehber öğretmen ile Şube rehber öğretmenleri	EĞİTİM SÜRESİNCE
2.1.10	Çocuklara şiddet ve çocuk istismarını önlemeye yönelik yapılan etkinlikler ile madde bağımlılığı ve zararlı alışkanlıklarla mücadele konusunda faaliyetler gerçekleştirilecektir.	Rehber öğretmen ile Şube rehber öğretmenleri	EĞİTİM SÜRESİNCE
2.1.11	Yerel ve ulusal düzeyde sportif, sanatsal ve kültürel faaliyetlere katılımları artırmak adına hediyelerle motivasyon artırıcı çalışmaların yapılması.	Okul Aile Birliği ve İdari Yönetim	EĞİTİM SÜRESİNCE

Stratejik Hedef 2.2. Etkin bir rehberlik anlayışıyla, öğrencilerimizi ilgi ve becerileriyle orantılı bir şekilde üst öğrenime veya istihdama hazır hale getiren daha kaliteli bir kurum yapısına geçilecektir.

Performans Göstergeleri

No	PERFORMANS GÖSTERGESİ	Mevcut	HEDEF				
		2018	2019	2020	2021	2022	2023
PG.2.2.a.	Mesleğe yönelme, meslek seçimi, mesleğe hazırlanma ve mesleğe uyum konularında eğitim ve bilgilendirme sunumlarına katılan öğrenci oranı	%20	%25	%30	%40	%50	%75
PG.2.2.b.	Sekizinci sınıf öğrencileri ve velileriyle birlikte okul türlerini tanıtıcı seminerlerin sayısı	2	3	4	5	5	5
PG.2.2.c.	Sekizinci sınıf öğrencileri ve velileriyle birlikte okul türlerini tanıtıcı gezilerin sayısı	10	12	14	15	15	15
PG.2.2.d.	Dersleri ve sınavı destekleyici yetiştirme kurslarına başvuran öğrenci sayısı	600	610	620	630	640	650
PG.2.2.e.	Öğrenci ve velilere yönelik sınav kaygısı ve stresle başa çıkma yolları konusundaki seminer sayısı	2	3	4	5	5	5

Eylemler

No	Eylem İfadesi	Eylem Sorumlusu	Eylem Tarihi
2.2.1.	Okul psikolojik danışmanları, mesleki rehberliğe daha fazla ağırlık vermeleri sağlanacak ve öğrencilerin mesleki olgunluk düzeylerinin farkında olarak mesleki rehberlik ya da danışma yapmaları sağlanacaktır	Rehber öğretmen ile Şube rehber öğretmenleri	EĞİTİM SÜRESİNCE
2.2.2	Öğrencilerin meslek seçimleri ve kariyer planlamalarında yol gösterici olacak uzmanların okulumuza davet edilmesi sağlanacaktır.	Rehber öğretmen ile Şube rehber öğretmenleri	EĞİTİM SÜRESİNCE
2.2.3	Okulumuzda okul tanıtım komisyonu oluşturulacak, tanıtım için gerekli olan dökümanlar hazırlanacak, bu kapsamda broşür, afiş, tanıtım mektupları hazırlanacaktır.	Rehber öğretmen ile Şube rehber öğretmenleri	EĞİTİM SÜRESİNCE
2.2.4	Liselerin rehberlik servisleriyle iletişime geçilecektir, öğrencilerin başarı durumlarına lise türlerine göre tanıtım gezilerine gidilecektir.	Rehber öğretmen ile Şube rehber öğretmenleri	EĞİTİM SÜRESİNCE
2.2.5	Dersleri ve sınavı destekleyici yetiştirme kurslarına katılım gösteren öğrencilerin devamlarının sağlanmasına yönelik iletişim kanalları açık tutulacaktır.	İdari Yönetim Ve Öğretmenler	EĞİTİM SÜRESİNCE
2.2.6	Öğrenci ve velinin farklı istek ve beklentileri olabileceği gibi hususlar, tercih süreci içerisinde bütünsel bir bakış açısıyla değerlendirilecek; öğrenci ve velilerin bu çerçevede yönlendirilmesine dikkat edilecektir.	Tercih Komisyonu Ve Okul Yönetimi	SINAV SONRASI

TEMA III: KURUMSAL KAPASİTE

Stratejik Amaç 3:

Eğitim ve öğretim faaliyetlerinin daha nitelikli olarak verilebilmesi için okulumuzun kurumsal kapasitesi güçlendirilecektir.

Stratejik Hedef 3.1.

Performans Göstergeleri

No	PERFORMANS GÖSTERGESİ	Mevcut	HEDEF				
		2018	2019	2020	2021	2022	2023
PG.3.1.a	Lisansüstü / doktora eğitimi tamamlayan personel sayısı	5	6	8	10	10	10
PG.3.1.b	Öğretmen başına yıllık mahalli hizmet içi eğitim sayısı	38	45	50	55	60	75
PG.3.1.c.	Merkezi HİE'ye katılan yönetici, öğretmen ve personel sayısı	63	65	65	70	72	72
PG.3.1.d	Başarı belgesi alan personel sayısı	5	5	5	5	5	5
PG.3.1.e	Okul servis görevlilerine verilen eğitime katılımcı sayısı	5	5	5	5	5	5
PG.3.1.f	Ücretli öğretmen sayısının toplam öğretmen sayısına oranı (%)	%4,5	%4,5	%3,0	%1,5	0	0
PG.3.1.g	Norm kadro doluluk oranı%	94	100	100	100	100	100
PG.3.1.h	Öğretmen başına düşen öğrenci sayısı	16	15	15	15	15	15
PG.3.1.i	FATİH Projesi / Eğitimde Teknoloji Kullanma Kursu alan öğretmen oranı	%85	%88	%90	%95	%100	%100

PG.3.1.i	Çalışanların Temel İş Sağlığı ve Güvenliği Eğitimi Kursu alan öğretmen oranı	94	100	100	100	100	100
PG.3.1.j	Çalışan memnuniyet oranı	%80	%85	%95	%100	%100	%100
PG.3.1.k	Kurumsal ve idari kapasitenin geliştirilmesine yönelik öneri yapan personel oranı	%70	%75	%80	%90	%100	%100
PG.3.1.l	Kurum kültürü ve motivasyon artırıcı etkinlik sayısı(yıllık)	5	7	10	12	15	18

Eylemler

No	Eylem İfadesi	Eylem Sorumlusu	Eylem Tarihi
3.1.1.	Yönetici, öğretmen ve diğer personellerin kişisel ve mesleki gelişimi için, yıllık merkezi veya mahalli hizmetiçi eğitim faaliyetlerinden en az birine katılımı sağlanacaktır.	OKUL İDARESİ	EĞİTİM SÜRESİNCE
3.1.2	Bilgi birikimi ve tecrübe paylaşımını artırmak amacıyla kurum/kuruluş ve STK'larla insan kaynaklarının geliştirilmesi kapsamında yapılan ortak faaliyetlere katılımcı sayısı artırılacaktır.	OKUL İDARESİ	EĞİTİM SÜRESİNCE
3.1.3	Başarılı yönetici ve öğretmenlerin ödüllendirilmesi sağlanacaktır	OKUL İDARESİ	DÖNEM SONUNDA
3.1.4	İl genelindeki öğretmen zümre toplantılarına okul yöneticilerinden birinin katılımı sağlanacak, alınan kararlar diğer öğretmenlerin gelişimine katkı sağlamak amacıyla okul/kurumların web sayfalarında yayınlanacaktır.	OKUL İDARESİ	DÖNEM BAŞINDA

V. BÖLÜM: MALİYETLENDİRME

2019-2023 Stratejik Planı Faaliyet/Proje Maliyetlendirme Tablosu

Kaynak Tablosu	2019	2020	2021	2022	2023	Toplam
Genel Bütçe	0	0	0	0	0	0
Valilikler ve Belediyelerin Katkısı	0	0	0	0	0	0
Diğer (Okul Aile Birlikleri)	33.000 TL	36.000 TL	40.000 TL	44.000 TL	50.000 TL	55.000 TL
TOPLAM	33.000 TL	36.000 TL	40.000 TL	44.000 TL	50.000 TL	55.000 TL

VI. BÖLÜM: İZLEME VE DEĞERLENDİRME

Okulumuz Stratejik Planı izleme ve değerlendirme çalışmalarında 5 yıllık Stratejik Planın izlenmesi ve 1 yıllık gelişim planının izlenmesi olarak ikili bir ayrıma gidilecektir.

Stratejik planın izlenmesinde 6 aylık dönemlerde izleme yapılacak denetim birimleri, il ve ilçe millî eğitim müdürlüğü ve Bakanlık denetim ve kontrollerine hazır halde tutulacaktır.

Yıllık planın uygulanmasında yürütme ekipleri ve eylem sorumlularıyla aylık ilerleme toplantıları yapılacaktır. Toplantıda bir önceki ayda yapılanlar ve bir sonraki ayda yapılacaklar görüşülüp karara bağlanacaktır.

EKLER:

Öğretmen, öğrenci ve veli anket örnekleri klasör ekinde olup okullarınızda uygulanarak sonuçlarından paydaş analizi bölümü ve sorun alanlarının belirlenmesinde yararlanabilirsiniz.